

<b>AMBITO STRATEGICO</b>	<b>2. AMBIENTE</b>	
OBIETTIVO strategico	2.1 – Ciclo integrato dei Rifiuti	
RESPONSABILE	Dirigente	Dott. CECCA Alberto
OBIETTIVO operativo	2.1.2 - Incremento della quota percentuale di raccolta differenziata con l'obiettivo di raggiungere nei primi due anni il 65% ed a fine mandato l'80%.	

Obiettivo gestionale/attività	Indicatore	Target 2017
2.1.2.1 - La media della percentuale della raccolta differenziata sul territorio comunale dell'anno 2016 al lordo dei rifiuti assimilati agli urbani è stata pari al 69,90% Si pone l'obiettivo dell'incremento della percentuale della raccolta differenziata prospettivamente tendente all'80%	Percentuale di raccolta differenziata (%)	72%
<b>Raggiungimento</b>		<b>SI</b>

Allo scopo di sensibilizzare ulteriormente le utenze domestiche nei confronti dell'obbligo di effettuare la raccolta differenziata dei rifiuti, il Regolamento comunale per la gestione dei rifiuti urbani e assimilati è stato modificato nella parte in cui individua le utenze da considerare "monoutenze" cioè quelle utenze domestiche alle quali è assegnato il contenitore specifico per la raccolta del rifiuto residuo.

Pertanto gli immobili da considerare potenzialmente "monoutenze" sono, oltre agli edifici mono e bi-famigliari, gli stabili con un numero di utenze domestiche pari o inferiore a nove (anziché sei). L'Amministrazione ha ritenuto di non considerare vincolante tale prescrizione, affidando all'Amministratore condominiale, sentiti i condomini, la possibilità di chiedere l'assegnazione di un contenitore per la raccolta del rifiuto residuo ad ogni famiglia.

Contestualmente è stato modificato il Regolamento comunale per l'applicazione della tariffa puntuale corrispettiva (TARIP).

Nella tabella seguente sono riportate le percentuali mensili di raccolta differenziata per l'anno 2017, sulla base dei rifiuti raccolti da parte del servizio pubblico suddivise per tipologia di rifiuto. Il calcolo è stato effettuato dal Consorzio di Bacino in conformità con la D.G.R. n. 15 - 5870 del 3 novembre 2017 "D.lgs 152/2006 e s.m.i. L.R. 24/02 – Approvazione del metodo normalizzato per il calcolo della percentuale di raccolta differenziata dei rifiuti urbani ai sensi del D.M. 26 maggio 2016"

Il dato “ufficiale” di produzione di rifiuti e la loro ripartizione in rifiuti a smaltimento ed a recupero è annualmente validato dalla Regione Piemonte, previa comunicazione da parte del Consorzio di Bacino.

La percentuale di raccolta differenziata è calcolata secondo la seguente formula:

$$RD_{tot} = rd_1 (\% \text{ raccolta dal servizio pubblico}) + rd_2 (\% \text{ rifiuti assimilati agli urbani avviati a recupero direttamente dal produttore})$$

All’atto della redazione del presente report il dato relativo al 2017 non è ancora stato approvato da parte della Regione Piemonte. Si riporta pertanto una stima della raccolta differenziata totale in base alla media dei dati di raccolta differenziata dei rifiuti assimilati agli urbani degli ultimi tre anni.

	<b>Raccolta differenziata rifiuti urbani da servizio pubblico (rd<sub>1</sub>)</b>	<b>Raccolta differenziata rifiuti assimilati agli urbani avviati al recupero dal produttore (rd<sub>2</sub>)</b>	<b>Raccolta differenziata totale (RD<sub>tot</sub>)</b>
<b>2014</b>	<b>51,6 %</b>	<b>5,9 %</b>	<b>57,5 %</b>
<b>2015</b>	<b>56,3 %</b>	<b>5,1 %</b>	<b>61,4 %</b>
<b>2016</b>	<b>64,9 %</b>	<b>6,8 %</b>	<b>71,7 %</b>
<b>2017</b>	<b>71,4 %*</b>	<b>5,9 %</b>	<b>77,3 %</b>

\* vedi tabella pagina seguente

ANNO 2017		BIELLA																								rifiuti totali	rifiuti differenziati	% RD			
	BATTERIE	BENI DUREVOLI	CARTA	CARTONE	CARTONE COMMERCIALE	CIMITERALI	FARMACI	FERRO	FRAZIONE VERDE	IMBALLAGGI PLASTICA	INERTI	INGOMBRANTI	INGOMBRANTI ASBRAB	LEGNO	NEON	OLI	ORGANICO	PILE	PLASTICA GU	PNEUMATICI	RSU	SCARTI PLASTICA	SPAZZAMENTO	SPAZZAMENTO RECUPERO	TESSILI	TONER	VERNICI	VERETRO			
<b>gennaio</b>	80	8.178	186.060	760	80.810	0	349	2.310	16.690	104.090	6.950	73.140	5.120	26.150	0	60	338.040	1.039	0	460	448.486	0	5.000	0	17.079	0	110	182.160	1.503.121	1.044.515	69,49
%	0,0%	0,5%	12,4%	0,1%	5,4%	0,0%	0,0%	0,2%	1,1%	6,9%	0,5%	4,9%	0,3%	1,7%	0,0%	0,0%	22,5%	0,1%	0,0%	29,8%	0,0%	0,3%	0,0%	1,1%	0,0%	0,0%	12,1%				
<b>Febbraio</b>	140	12.181	176.840	1.980	81.530	0	317	1.265	21.330	100.510	22.680	78.280	0	36.250	10	80	311.050	81	0	430	411.352	0	21.320	0	14.511	0	350	151.180	1.443.667	1.010.995	70,03
%	0,0%	0,8%	12,2%	0,1%	5,6%	0,0%	0,0%	0,1%	1,5%	7,0%	1,6%	5,4%	0,0%	2,5%	0,0%	0,0%	21,5%	0,0%	0,0%	28,5%	0,0%	1,5%	0,0%	1,0%	0,0%	0,0%	10,5%				
<b>marzo</b>	160	9.413	204.210	860	97.030	0	660	1.090	59.110	119.860	12.140	120.020	0	38.880	15	80	348.420	108	0	550	514.944	0	680	0	17.440	0	520	173.980	1.720.170	1.204.546	70,02
%	0,0%	0,5%	11,9%	0,0%	5,6%	0,0%	0,0%	0,1%	3,4%	7,0%	0,7%	7,0%	0,0%	2,3%	0,0%	0,0%	20,3%	0,0%	0,0%	29,9%	0,0%	0,0%	0,0%	1,0%	0,0%	0,0%	10,1%				
<b>aprile</b>	0	8.821	161.730	1.790	74.050	1.420	397	3.300	59.830	107.150	13.700	140.380	0	37.540	26	35	301.440	600	0	520	456.151	0	5.000	0	22.767	0	160	157.780	1.553.167	1.092.016	70,31
%	0,0%	0,6%	10,4%	0,1%	4,8%	0,1%	0,0%	0,2%	3,8%	6,9%	0,9%	9,0%	0,0%	2,4%	0,0%	0,0%	19,4%	0,0%	0,0%	29,3%	0,0%	0,3%	0,0%	1,5%	0,0%	0,0%	10,1%				
<b>maggio</b>	60	9.660	200.200	1.150	88.370	0	205	1.370	60.960	127.310	19.060	133.295	0	37.040	5	101	350.390	960	0	2.640	472.556	0	33.360	0	20.544	0	120	195.640	1.754.996	1.249.080	71,17
%	0,0%	0,6%	11,4%	0,1%	5,0%	0,0%	0,0%	0,1%	3,5%	7,3%	1,1%	7,6%	0,0%	2,1%	0,0%	0,0%	20,0%	0,1%	0,2%	28,9%	0,0%	1,9%	0,0%	1,5%	0,0%	0,0%	11,1%				
<b>giugno</b>	0	11.158	195.250	0	85.710	0	327	850	52.530	133.060	14.210	138.880	0	41.430	40	100	324.091	60	0	750	459.325	0	19.280	0	30.575	0	140	166.140	1.673.906	1.195.301	71,41
%	0,0%	0,7%	11,7%	0,0%	5,1%	0,0%	0,1%	3,1%	7,9%	8,3%	0,8%	8,3%	0,0%	2,5%	0,0%	0,0%	19,4%	0,0%	0,0%	27,4%	0,0%	1,2%	0,0%	1,8%	0,0%	0,0%	9,9%				
<b>luglio</b>	100	1.990	180.250	60	87.100	0	233	1.760	54.220	122.260	14.410	130.020	0	42.900	0	110	346.820	203	0	560	487.870	0	12.500	0	25.467	33	480	156.830	1.666.176	1.165.806	69,97
%	0,0%	0,1%	10,8%	0,0%	5,2%	0,0%	0,1%	3,3%	7,2%	7,2%	0,9%	7,9%	0,0%	2,6%	0,0%	0,0%	20,8%	0,0%	0,0%	29,3%	0,0%	0,8%	0,0%	1,5%	0,0%	0,0%	9,4%				
<b>agosto</b>	80	9.714	176.440	80	65.950	480	332	2.680	55.650	111.230	17.320	145.640	0	34.750	20	48	331.710	318	0	560	433.236	0	10.500	0	20.573	0	100	178.400	1.595.331	1.151.595	72,19
%	0,0%	0,6%	11,1%	0,0%	4,1%	0,0%	0,0%	0,2%	3,5%	7,0%	1,1%	9,1%	0,0%	2,2%	0,0%	0,0%	20,8%	0,0%	0,0%	27,1%	0,0%	0,7%	0,0%	1,3%	0,0%	0,0%	11,2%				
<b>settembre</b>	0	11.510	174.190	0	90.240	480	84	1.960	58.620	119.650	16.400	117.730	2.360	31.020	1	49	303.000	640	0	610	406.564	0	12.420	0	19.979	30	170	148.900	1.516.127	1.094.783	72,21
%	0,0%	0,8%	11,5%	0,0%	6,0%	0,0%	0,1%	3,9%	7,9%	7,9%	1,1%	7,9%	0,2%	2,0%	0,0%	0,0%	20,0%	0,0%	0,0%	26,8%	0,0%	0,8%	0,0%	1,3%	0,0%	0,0%	9,8%				
<b>ottobre</b>	60	11.022	188.330	40	88.470	300	417	1.910	54.225	114.475	13.550	118.310	0	53.175	6	30	342.020	280	0	495	430.961	0	0	63.620	27.321	0	1.005	169.830	1.679.552	1.248.591	74,34
%	0,0%	0,7%	11,2%	0,0%	5,3%	0,0%	0,0%	0,1%	3,2%	6,8%	0,8%	7,0%	0,0%	3,2%	0,0%	0,0%	20,4%	0,0%	0,0%	25,7%	0,0%	0,0%	3,8%	1,6%	0,1%	0,1%	10,1%				
<b>novembre</b>	160	8.999	192.485	80	95.130	0	234	1.470	46.395	113.570	10.930	116.920	0	46.780	7	110	327.240	620	0	340	408.062	0	0	137.920	19.133	0	60	160.430	1.687.075	1.279.013	75,81
%	0,0%	0,5%	11,4%	0,0%	5,6%	0,0%	0,0%	0,1%	2,8%	6,7%	0,6%	6,9%	0,0%	2,8%	0,0%	0,0%	19,4%	0,0%	0,0%	24,2%	0,0%	0,0%	8,2%	1,1%	0,0%	0,0%	9,5%				
<b>dicembre</b>	0	9.576	171.840	60	91.170	200	201	1.410	16.250	106.670	8.950	57.300	0	24.450	0	24	318.660	0	0	280	431.231	0	0	10.300	39.571	10	120	155.270	1.443.343	1.012.112	70,12
%	0,0%	0,7%	11,9%	0,0%	6,3%	0,0%	0,0%	0,1%	1,1%	7,4%	0,6%	4,0%	0,0%	1,7%	0,0%	0,0%	22,1%	0,0%	0,0%	29,9%	0,0%	0,0%	10,3%	2,7%	0,0%	0,0%	10,8%				
<b>totale kg.</b>	840	112.222	2.207.825	6.860	1.025.560	2.880	3.756	21.375	555.810	1.379.835	170.300	1.369.915	7.480	450.365	130	827	3.942.881	4.909	0	8.195	5.360.738	0	120.060	211.840	274.960	73	3.335	1.996.540	19.236.631	13.748.353	71,47
%	0,0%	0,6%	11,5%	0,0%	5,3%	0,0%	0,0%	0,1%	2,9%	7,2%	0,9%	7,1%	0,0%	2,3%	0,0%	0,0%	20,5%	0,0%	0,0%	27,9%	0,0%	0,6%	0,6%	1,4%	0,0%	0,0%	10,4%				

Prospetto dato raccolta differenziata nel Comune di Biella al netto dei dati dei rifiuti assimilati

AMBITO STRATEGICO	2. AMBIENTE	
OBIETTIVO strategico	2.6 – Azzeramento dei consumi di suolo	
RESPONSABILE	Dirigente	Dott. CECCA Alberto
OBIETTIVO operativo	2.6.2 -Adesione al “Patto dei Sindaci”: principale movimento europeo che coinvolge le autorità locali e regionali impegnate ad aumentare l’efficienza energetica e l’utilizzo di fonti energetiche rinnovabili nei loro territori, al fine di raggiungere e superare l’obiettivo di riduzione del 20% delle emissioni di CO2 entro il 2020	

Obiettivo gestionale/attività	Indicatore *	Target 2017
<p>2.6.2.1 – L’adesione del Comune di Biella al Patto dei Sindaci è avvenuta con Deliberazione di Consiglio Comunale n. 067 del 6 settembre 2016.</p> <p>Con Determinazione n. 286 del 15/12/2016</p> <p>l’incarico per la redazione dell’inventario delle emissioni e del Piano d’Azione per l’Energia Sostenibile ed il Clima è stato affidato alla Società Enerbit</p> <p>Entro il 6 settembre 2018 dovrà essere redatto il piano d’azione</p>	<p>Esame dei dati reperibili relativi ai consumi energetici con riferimento alla baseline (anno 2010) e all’anno di confronto (anno 2015) e raffronto ed interpolazione con dati dei singoli centri di costo desunti dal database del Controllo di Gestione per definizione baseline emissione</p> <p><i>* Indicatore sostituito con DGC n. 484 del 01/12/2017</i></p>	31/12/2017
<b>Raggiungimento</b>		<b>SI</b>

Il Consiglio Comunale ha deliberato, con provvedimento n° 067 del 06.09.2016 l’adesione al c.d. “Patto dei Sindaci”.

Attraverso l’adesione al Patto dei Sindaci l’Amministrazione comunale s’impegna formalmente a ridurre, entro il 2030, almeno del 40% le emissioni climalteranti derivate dai consumi energetici relativi al proprio territorio.

Obbiettivo intermedio sarà la riduzione del 20 % delle emissioni di CO<sub>2</sub> entro il 2020, aumentando nel contempo del 20 % sia il livello di efficienza energetica sia la quota di utilizzo delle fonti di energia rinnovabile sul totale del mix energetico.

L'adesione al Patto dei Sindaci prevede la predisposizione di un Piano d'Azione per l'Energia Sostenibile ed il clima (PAESC), da redigersi entro due anni dalla Deliberazione di adesione, con il quale l'Amministrazione individua e programma nel dettaglio le azioni specifiche volte alla riduzione dei consumi e delle emissioni climalteranti.

La predisposizione del PAESC è stata affidata, con Determinazione del Dirigente del Settore Programmazione Territoriale n° 286 del 15.12.2016, alla società Ener.bit S.r.l.

Il PAESC prevede, in maniera preliminare, la predisposizione dell'Inventario Base delle Emissioni (IBE), ossia la quantificazione della CO<sub>2</sub> emessa nel territorio comunale nell'anno 2010, preso come riferimento. Al fine della quantificazione della CO<sub>2</sub> emessa il Comune di Biella ha coadiuvato Ener.bit S.r.l. nel reperimento dei dati necessari.

Nel dicembre 2017 si sono concluse le attività relative alla predisposizione dei dati costituenti la "baseline" relativa all'anno 2010 ed all'anno di confronto 2015.

**Tale elaborazione è stata trasmessa al comune di Biella con nota prot. 682/17/LBB/AP del 22/12/2017 nostro Prot. 68834 del 27/12/2017.**

Le tabelle seguenti riepilogano il bilancio energetico e delle emissioni calcolato secondo l'indicata metodologia adottata per la raccolta e organizzazione dei dati di consumo del Comune di Biella.

Consumo settori [GWh]	2010	2015	Peso 2015	Andamento
Settore pubblico	36,1	18,7	2,1%	-48,2%
Settore terziario	160,8	106,9	11,8%	-33,6%
Settore residenziale	374,3	381,6	42,1%	1,9%
Settore industriale	175,3	212,5	23,5%	21,2%
Settore agricolo	0,4	0,8	0,1%	90,3%
Settore dei trasporti privati	232,0	185,2	20,4%	-20,2%
<b>GWh</b>	<b>978,9</b>	<b>905,6</b>		<b>-7,5%</b>
<b>MWh</b>	<b>978.917</b>	<b>905.592</b>		
MWh (senza industria e agr.)	803.212	692.299		<b>Andamento -13,8%</b>
Consumo vettori [GWh]	2010	2015	Peso 2015	Andamento
Elettricità	229,5	206,2	22,7%	-10,2%
Gas naturale	429,0	412,9	45,4%	-3,8%
Calore	14,9	44,6	4,9%	198,4%
GPL	9,8	10,8	1,2%	10,7%
Olio combustibile	15,1	3,6	0,4%	
Gasolio	159,7	135,3	14,9%	-15,3%
Benzina	98,4	62,9	6,9%	-36,1%
Biomassa	25,7	31,2	3,4%	
Solare termico	1,4	2,0	0,2%	45,6%
<b>GWh</b>	<b>983,4</b>	<b>909,4</b>		<b>-7,5%</b>
<b>MWh</b>	<b>983.371</b>	<b>909.412</b>		
Emissioni settori [k ton CO <sub>2</sub> ]	2010	2015		
Settore pubblico	10,1	6,1		
Settore terziario	58,4	45,2		
Settore residenziale	88,0	85,2		
Settore industriale	55,7	60,7		
Settore agricolo	0,2	0,4		
Settore dei trasporti privati	60,2	48,2		
<b>k ton CO<sub>2</sub></b>	<b>272,5</b>	<b>245,7</b>		
<b>ton CO<sub>2</sub></b>	<b>272.527</b>	<b>245.739</b>		
ton CO <sub>2</sub> (senza industria e agr.)	216.621	184.630		<b>Andamento -14,8%</b>
Emissioni vettori [k ton CO <sub>2</sub> ]	2010	2015		
Elettricità	110,6	99,5		
Gas naturale	86,7	83,4		
Calore	2,9	8,6		
GPL	2,2	2,5		
Olio combustibile	4,2	1,0		
Gasolio	42,6	36,1		
Benzina	24,5	15,7		
Biomassa	0,0	0,0		
Solare termico	0,0	0,0		
<b>GWh</b>	<b>273,7</b>	<b>246,7</b>		
<b>MWh</b>	<b>273.682</b>	<b>246.733</b>		
Consumi settore pubblico [MWh]	2010	2015		
Edifici comunali	29.361,0	12.881,7		
Illuminazione pubblica	6.058,2	5.137,6		
Flotta pubblica	654,0	668,0		
<b>MWh</b>	<b>36.073</b>	<b>18.687</b>		
% consumi pub./totale	3,7%	2,1%		
% emissioni pub./totale	3,7%	2,5%		
	2010	2015	Andamento	
Cons pro capite (con I-A)	21,5	20,2	-5,7%	
Cons pro capite (senza I-A)	17,6	15,5	-12,2%	
Consumo pro capite/res	8,2	8,5	3,9%	
Consumo pro capite/ter	3,5	2,4	-32,3%	

Consumo pro capite/trasp	5,1	4,1	-18,6%
Consumo pro capite/pub	0,8	0,4	-47,2%
Emissioni pro capite (con I-A)	6,0	5,5	-8,1%
Emissioni pro capite (senza I-A)	4,8	4,1	-13,1%
Emissioni pro capite/res	1,9	1,9	-1,4%
Emissioni pro capite/ter	1,3	1,0	-21,2%
Emissioni pro capite/trasp	1,3	1,1	-18,3%
Emissioni pro capite/pub	0,2	0,1	-38,3%

<b>Produzione locale energia [MWh]</b>	<b>2010</b>	<b>2015</b>
Calore/freddo	0,0	0,0
Energia elettrica	568,5	294,4
<b>Totale</b>	<b>568,5</b>	<b>294,4</b>

Emissioni 2010 (ton CO <sub>2</sub> )	216.621
Emissioni 2010 (ton CO <sub>2</sub> pro capite)	4,75
Emissioni 2015 (ton CO <sub>2</sub> )	184.630
Emissioni 2015 (ton CO <sub>2</sub> pro capite)	4,13
Ob.minimo 2030 (ton CO <sub>2</sub> )	129.973
Ob.minimo 2030 pro capite (ton CO <sub>2</sub> )	2,85
Rid.minima 2015-2030 (t CO <sub>2</sub> )	54.657
Rid.minima 2015-2030 pro capite (ton CO <sub>2</sub> )	1,28
Var.minima 2010-2030 (%)	-40,0%
Var.minima 2015-2030 pro capite (%)	-30,9%
Var.minima 2015-2030 (%)	-29,6%

	<b>2010</b>	<b>2015</b>
Settore pubblico	4%	2%
Settore terziario	16%	12%
Settore residenziale	38%	42%
Settore industriale	18%	23%
Settore agricolo	0%	0%
Settore dei trasporti privati	24%	20%

<b>Andamento 2010-2015</b>		
Settore pubblico	-48%	↘
Settore terziario	-34%	↘
Settore residenziale	2%	↗
Settore industriale	21%	↗
Settore agricolo	90%	↗
Settore dei trasporti privati	-20%	↘

<b>Andamento 2010-2015</b>		
Elettricità	-10%	↘
Gas naturale	-4%	↘
Calore	198%	↗
GPL	11%	↗
Olio combustibile	0%	
Gasolio	-15%	↘
Benzina	-36%	↘
Biomassa	0%	
Solare termico	46%	↗

AMBITO STRATEGICO	3.TERRITORIO	
OBIETTIVO strategico	Obiettivo 3.1. Piano Regolatore Partecipato	
RESPONSABILE	Dirigente	Dott. CECCA Alberto
OBIETTIVO operativo	3.1.1. Definire progetti organici per gli ambiti territoriale, economico, sociale, culturale, correladoli in un quadro generale di pianificazione strategica per ripensare, riorientare, rilanciare il territorio	

Obiettivo gestionale/attività	Indicatore *	Target 2017
3.1.1.1. Programma Complesso Recupero Aree Degradate Biella Chiavazza.  OBIETTIVO CONDIVISO CON PATERGNANI Arch. GRAZIANO	Avvio attuazione	SI/NO
<b>Raggiungimento</b>		<b>SI</b>

Il Comune di Biella ha partecipato al bando relativo al Piano Nazionale per la riqualificazione sociale e culturale delle aree urbane degradate - D.P.C.M. 15 ottobre 2015 – con un progetto di importo pari a Euro 3.473.000,00 (di cui 2.000.000,00 di finanziamento statale), classificandosi 3° su 480 candidature

**Lunedì 13 novembre 2017 è stata firmata la convenzione** tra il Comune di Biella ed il sottosegretario alla Presidenza del Consiglio dei Ministri, per il Bando Aree degradate summenzionato.

Si è potuto così dare inizio all'attuazione degli interventi relativamente alla fase progettuale, curata direttamente dal Settore Lavori Pubblici.



AMBITO STRATEGICO	3.TERRITORIO	
OBIETTIVO strategico	Obiettivo 3.1. Piano Regolatore Partecipato	
RESPONSABILE	Dirigente	Dott. CECCA Alberto
OBIETTIVO operativo	3.1.1. Definire progetti organici per gli ambiti territoriale, economico, sociale, culturale, correladoli in un quadro generale di pianificazione strategica per ripensare, riorientare, rilanciare il territorio	

Obiettivo gestionale/attività	Indicatore *	Target 2017
3.1.1.2. Programma Complesso Recupero Periferie Urbane Biella Villaggio Lamarmora OBIETTIVO CONDIVISO CON PATERGNANI Arch. GRAZIANO	Avvio attuazione	SI/NO
<b>Raggiungimento</b>		<b>SI</b>

Il Comune di Biella ha partecipato al bando relativo al Programma straordinario di intervento per la riqualificazione urbana e la sicurezza delle periferie delle città metropolitane e dei comuni capoluogo di provincia - D.P.C.M. 25 maggio 2016 – con un progetto di importo pari a Euro 5.544.880,00 (di cui 4.115.000,00 di finanziamento statale), classificandosi 30° su 120 candidature

Con **deliberazione n. 480 del 01.12.2017** è stata approvata la bozza di convenzione e **riapprovato il crono programma degli interventi** relativi al Progetto denominato *“Riqualificazione della periferia storica del Villaggio Lamarmora nel margine urbano sud della Città di Biella”*, aggiornato al mese di Novembre 2017 .

**Lunedì 18 dicembre 2017** è stata firmata la **convenzione** tra il Comune di Biella e la Presidenza del Consiglio dei ministri per il Bando Periferie summenzionato

Si è potuto così dare inizio all’attuazione degli interventi relativamente alla fase progettuale, curata direttamente dal Settore Lavori Pubblici.

AMBITO STRATEGICO	3.TERRITORIO	
OBIETTIVO strategico	Obiettivo 3.1. Piano Regolatore Partecipato	
RESPONSABILE	Dirigente	Dott. CECCA Alberto
OBIETTIVO operativo	3.1.1. Definire progetti organici per gli ambiti territoriale, economico, sociale, culturale, correladoli in un quadro generale di pianificazione strategica per ripensare, riorientare, rilanciare il territorio	

Obiettivo gestionale/attività	Indicatore *	Target 2017
3.1.1.5. POR FERS 2014-2020 ASSE VI - Definizione ruolo Autorità Urbana con compiti di organismo Intermedio (O.I.) e di beneficiario	Approvazione ruolo di autorità urbana con compiti di organismo intermedio e di beneficiario	31/12/2017
3.1.1.6. D.P.C.M. 25/05/2016: Bando di riqualificazione periferie degradate Comuni Capoluogo	Verifica bozza di convenzione a seguito di trasmissione della stessa da parte del Ministero	
3.1.1.7 - D.P.C.M. 15 ottobre 2015: Piano nazionale per la riqualificazione sociale e culturale delle aree urbane degradate.	Stipula convenzione con il Ministero	
<b>Raggiungimento</b>		<b>SI</b>

### **3.1.1.5. POR FERS 2014-2020 ASSE VI - Definizione ruolo Autorità Urbana con compiti di organismo Intermedio (O.I.) e di beneficiario**

Con lettera prot. n. 9852 – A19000, l' Autorità di Gestione del POR FESR 2014/2020 ha richiesto al Comune di Biella di trasmettere la documentazione e le informazioni necessarie alla valutazione della capacità dell' Autorità Urbana a svolgere le funzioni di Organismo Intermedio delegate dall'AdG, in coerenza con quanto disposto dall'art. 7(4) del Regolamento (UE) n. 1301/2013.

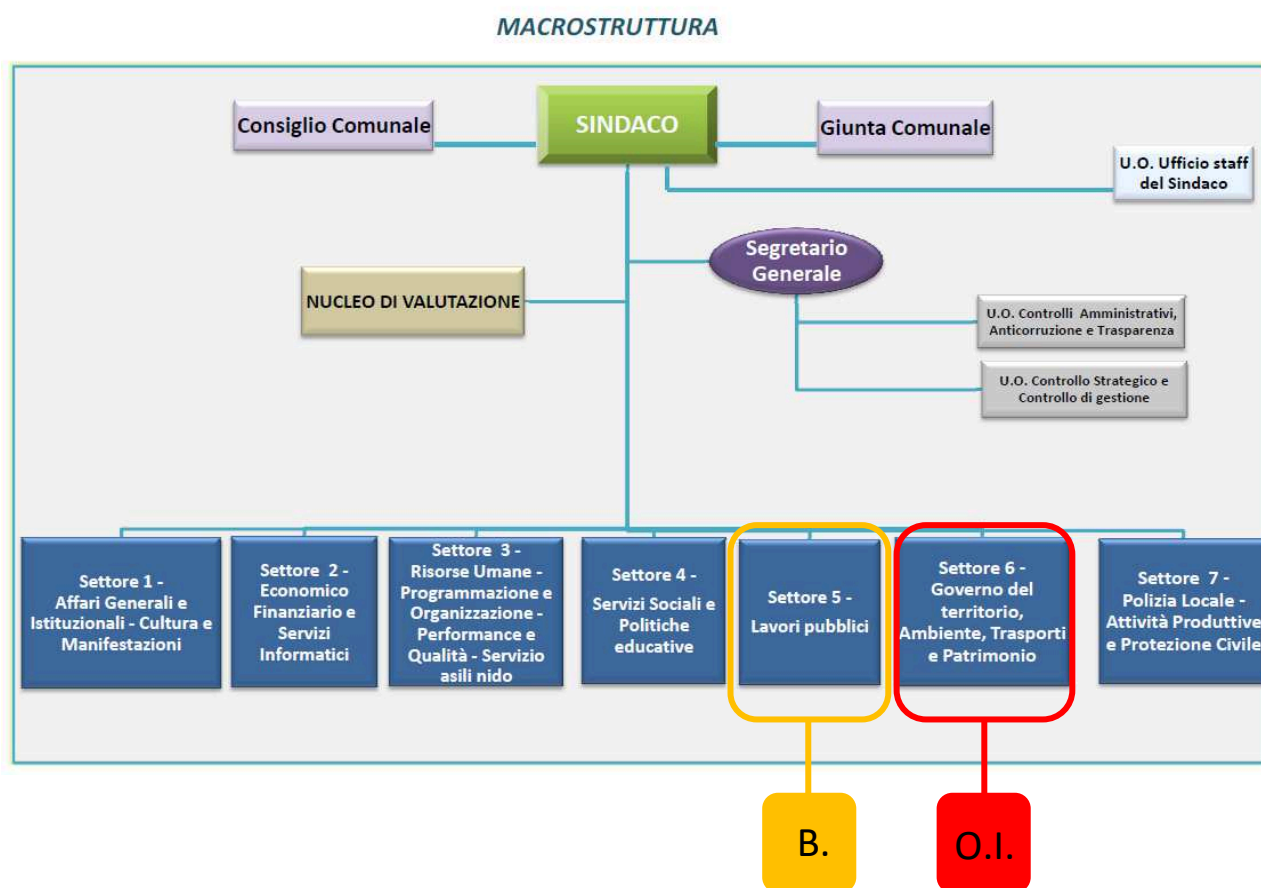
Con **deliberazione G.C. n. 312 del 04.09.2017**, nell'ambito dell'organizzazione del Comune di Biella in qualità di Autorità urbana, è stato designato il Settore 6 "Governo del Territorio, Ambiente, Trasporti e Patrimonio", al fine di selezionare le operazioni nell'ambito della Strategia Urbana Sostenibile Integrata della Città di Biella in attuazione del POR FESR 2014-2020 – Asse VI "Sviluppo Sostenibile", a svolgere il ruolo di **Organismo Intermedio (O.I.)**, conformemente a quanto stabilito dal Regolamento (UE) n. 1303/2013, art. 123, comma 6 ed il Settore 5 "Lavori pubblici", al fine di

attuare gli interventi previsti nell'ambito della Strategia Urbana Sostenibile Integrata della Città di Biella in attuazione del POR FESR 2014-2020 – Asse VI “Sviluppo Sostenibile”, a operare in qualità di **Beneficiario** delle operazioni selezionate dall'Organismo Intermedio.

Il Comune di Biella, con PEC del 08/09/2017 (prot. n. 12140-A19000 del 11/09/2017), ha inviato alla Direzione regionale Competitività del sistema regionale la documentazione necessaria ad effettuare il processo istruttorio per la designazione di organismo intermedio del POR FESR 2014/2020.

La verifica - effettuata secondo la metodologia approvata dall'AdG con Determinazione dirigenziale n. 35 del 25/01/2016 e basata sull'esame della documentazione acquisita dagli uffici dell'AdG - ha dato **esito positivo**.

Di seguito si riporta l'articolazione dell'AU sopra descritta, rispettivamente nel Settore 5 "Lavori Pubblici" e nel Settore 6 "Governare del Territorio, Ambiente, Trasporti e Patrimonio", sovrapposta all'Organigramma della Macrostruttura comunale vigente, approvata con Deliberazione Giunta comunale n. 164 del 8.05.2017.



<b>O.I.</b>	L' <b>Organismo Intermedio</b> , incardinato nel Settore Governo del Territorio, formalmente individuato dall'Autorità di Gestione mediante convenzione, avrà il compito di presentare la Strategia all'Autorità di Gestione e di selezionare gli interventi sulla base della coerenza con la Strategia definitivamente approvata e con i criteri e le indicazioni del Programma Operativo FESR Piemonte 2014-2020 e nel rispetto dei Regolamenti comunitari vigenti.
<b>B.</b>	Il <b>Beneficiario</b> dei finanziamenti, incardinato nel Settore 5 "Lavori Pubblici", stipulerà a sua volta una convenzione con l'Autorità di gestione, presenterà i progetti all'A.U., dirigerà la realizzazione degli interventi nel rispetto delle norme vigenti in materia di contratti pubblici, nonché ne curerà la rendicontazione.

### **3.1.1.6. D.P.C.M. 25/05/2016: Bando di riqualificazione periferie degradate Comuni Capoluogo**

A seguito della **verifica positiva della bozza di convenzione**, **lunedì 13 novembre 2017 è stata firmata la convenzione** tra il Comune di Biella ed il sottosegretario alla Presidenza del Consiglio dei Ministri, per il **bando relativo al Piano Nazionale per la riqualificazione sociale e culturale delle aree urbane degradate - D.P.C.M. 15 ottobre 2015**

### **3.1.1.7 - D.P.C.M. 15 ottobre 2015: Piano nazionale per la riqualificazione sociale e culturale delle aree urbane degradate**

Con **deliberazione n. 480 del 01.12.2017** è stata approvata la **bozza di convenzione e riapprovato il crono programma degli interventi** relativi al Progetto denominato *“Riqualificazione della periferia storica del Villaggio Lamarmora nel margine urbano sud della Città di Biella”*, aggiornato al mese di Novembre 2017 .

**Lunedì 18 dicembre 2017 è stata firmata la convenzione** tra il Comune di Biella e la Presidenza del Consiglio dei ministri per il bando relativo al Programma straordinario di intervento per la riqualificazione urbana e la sicurezza delle periferie delle città metropolitane e dei comuni capoluogo di provincia - D.P.C.M. 25 maggio 2016.

AMBITO STRATEGICO	3.TERRITORIO	
OBIETTIVO strategico	Obiettivo 3.4. Vecchio ospedale e altri punti critici	
RESPONSABILE	Dirigente	Dott. CECCA Alberto
OBIETTIVO operativo	3.4.3. Per l'Ospedale "degli Infermi", aprire un confronto con la Regione Piemonte proprietaria dell'area per mantenere l'uso pubblico degli spazi	

Obiettivo gestionale/attività	Indicatore *	Target 2017
3.4.3.1. Stipula convenzione per l'utilizzo pubblico dei parcheggi di pertinenza della struttura ospedaliera dismessa	Sottoscrizione convenzione	31/12/2017
<b>Raggiungimento</b>		<b>SI</b>

La convenzione per la concessione in comodato d'uso gratuito al Comune di Biella di parte dell'area di pertinenza della dismessa struttura ospedaliera di via Caraccio, da adibirsi a parcheggio pubblico è stata sottoscritta in data 26 settembre 2017 e registrata al Repertorio n.7798.

CITTA' DI BIELLA PROVINCIA DI BIELLA

CONCESSIONE IN COMODATO D'USO GRATUITO AL COMUNE DI BIELLA DI PARTE DELL'AREA DI PERTINENZA DELLA DISMESSA STRUTTURA OSPEDALIERA DI VIA CARACCIO, DA ADIBIRSI A PARCHEGGIO PUBBLICO.

REPERTORIO N. 7798

L'anno duemiladiciassette, il giorno ventisei del mese di settembre, in Biella.

TRA I SIGNORI:

> ZETTEL Ing. Maurizio, nato a Biella (BI) il 05/12/1965, che interviene al presente atto nella sua qualità di Direttore S.C. Tecnico, in nome e per conto esclusivo dell'AZIENDA SANITARIA LOCALE DI BIELLA (C.F. e P.IVA: 01810260624), nominato con deliberazione n. 157 del 22/04/2016, giusta propria determinazione n. 17 del 16/08/2017, e domiciliato per la funzione esercitata presso la sede dell'ASL BI in Ponderano, Via dei Ponderanesi, 2 (qui di seguito denominato anche "comodatario");

e

> CECCA Arch. Alberto, nato a Torino il 21/3/1968, il quale dichiara di intervenire al presente atto in nome e per conto esclusivo del COMUNE DI BIELLA (C.F. e P.IVA: 00221900920) nella sua qualità di Dirigente del Servizio Patrimonio, autorizzato alla stipulazione del presente atto dagli artt. 107 e 109 del D.lgs. n. 267 del 18/8/2000, nonché dal provvedimento sindacale Prot. n. 01/17 in data 24/2/2017, domiciliato per la funzione esercitata presso la sede del COMUNE in Biella, Via Battistero, 4 (qui di seguito denominato anche "comodatario");

conjuntamente denominati "le parti".

SI CONVIENE E SI STIPULA:

<b>AMBITO STRATEGICO</b>	<b>4. MOBILITA'</b>	
OBIETTIVO strategico	4.2 – Revisione linee trasporto urbano ed extraurbano	
RESPONSABILE	Dirigente	Dott. CECCA Alberto
OBIETTIVO operativo	4.2.2 Rivedere l'assetto delle linee dei bus urbani in funzione delle esigenze della popolazione scolastica, degli anziani e dei pendolari, con particolare attenzione ai punti di interfaccia (fisici e temporali) con la ferrovia e con le autolinee extraurbane	

Obiettivo gestionale/attività	Indicatore	Target 2017
4.2.2.1 -Revisione anello Urbano (Linea 900) per estensione bacini utenza a quartiere Riva	Definizione nuovo servizio (percorsi, orari, fermate)	31/10/2017
<b>Raggiungimento</b>		<b>SI</b>

L'attività oggetto dell'obiettivo gestionale si è concretizzata nella valutazione di alcuni modelli alternativi di percorso tenendo conto dei fattori che incidono sulla sua scelta: potenziale bacino di utenza, tempi di percorrenza e tempi progressivi alle fermate, interscambi, incremento di costi derivanti dalle maggiori percorrenze.

Dopo le opportune valutazioni preliminari tecniche ed economiche, i possibili percorsi e programmi di esercizio sono stati sottoposti e discussi con l'Amministrazione comunale a decorrere dal mese di settembre.

Al termine dell'attività, la Giunta comunale, con Deliberazione n. 424 del 13.11.2017 ha inteso approvare il nuovo percorso ed il programma di esercizio della Linea 900, le cui specifiche sono di seguito riportate.

- Allegato 1. Programma di esercizio anno 2018
- Allegato 2. Elenco fermate nuovo percorso e tempi progressivi alle fermate
- Allegato 3. Elenco corse e orari

**SERVIZIO INTEGRATO URBANO-EXTRAURBANO BACINO BIELLESE**  
**SERVIZIO DI INTERESSE URBANO**

**NUOVA LINEA 900**

**Programma di esercizio 2018**

**IPOSTESI DI ATTUAZIONE ANNUA**

Data di inizio servizio	01/01/2018
Data di fine servizio	31/12/2018

**PERCORSO**

**Nuovo Ospedale - 53 Fanteria - Donato - Rosmini - Macallé - Galimberti - Fecia - Pietro Micca -Duomo - Amandola - P.za Martiri - Cavour - C.Battisti - P.za Battiani - Galileo - Repubbl -Vittorio Veneto - Torino - Piave - Carso - P.za San Paolo Movicentro Urbano -Roma - Cottolengo - Valle d'Aosta - Piemonte - 53 Fanteria - Nuovo Ospedale**



Tempo di percorrenza stimato (minuti)	<b>45</b>	Lunghezza percorso stimata (km)	<b>9,600</b>
---------------------------------------	-----------	---------------------------------	--------------

**PROGRAMMA DI ESERCIZIO**

Tipologia servizio	Prima corsa	Ultima corsa	Frequenza	Numero corse
Lunedì-Sabato	7.00	18.00	60'	<b>12</b>
Festivo	8.00	18.00	120'	<b>6</b>

**PERCORRENZE**

Tipologia servizio	Corse /giorno	Lungh.	bus*km /giorno	Giorni Servizio	bus*km totali	corrisp. €/km escluso IVA	Importo totale €
Lunedì-Sabato	<b>12</b>	9,600	115,20	304	35.020,80		
Festivo	<b>6</b>	9,600	57,60	58	3.340,80		
<b>Totale</b>					<b>38.361,60</b>	<b>2,61</b>	<b>100.123,78</b>

Linea	Percorso	Fermate	Tempo di Percorrenza min.	Dist. tra le fermate	Velocità Commerciale	Arrivo alla fermata	Partenza dalla fermata	Tempo percorrenza Totale
900	362	1 Biella (nuovo Ospedale)	0	0.000km	0,00	0,00	0,00	0h
900	362	2 Biella (Donato)	3	1.089km	21,79	0,03	0,03	3min
900	362	3 Biella (v. Rosmini - A&O)	3	0.643km	12,86	0,06	0,06	6min
900	362	4 Biella (Galimberti Portici)	3	0.583km	11,66	0,09	0,09	9min
900	362	5 Biella (Liceo Classico)	1	0.214km	12,82	0,10	0,10	10min
900	362	6 Biella (Liceo Scientifico)	2	0.428km	12,85	0,12	0,12	12min
900	362	7 Biella (Piazza Lamarmora)	2	0.489km	14,67	0,14	0,14	14min
900	362	8 Biella (Duomo)	2	0.427km	12,81	0,16	0,16	16min
900	362	9 Biella (Martiri Libertà)	2	0.394km	11,81	0,18	0,18	18min
900	362	10 Biella (Galilei)	2	0.523km	15,69	0,20	0,20	20min
900	362	11 Biella (Repubblica Ospedale)	3	0.657km	13,14	0,23	0,23	23min
900	362	12 Biella (Vittorio Veneto Portici)	1	0.280km	16,80	0,24	0,26	24min
900	362	13 Biella (Torino Questura)	2	0.327km	9,80	0,28	0,28	28min
900	362	14 Biella (Piave)	2	0.609km	18,27	0,30	0,30	30min
900	362	15 Biella (Carso/Roma)	2	0.358km	10,74	0,32	0,32	32min
900	362	16 Biella (MOVICentro - urbano)	1	0.136km	8,19	0,33	0,34	33min
900	362	17 Biella (Roma)	2	0.310km	9,30	0,36	0,36	36min
900	362	18 Biella (Adua/Cottolengo)	1	0.178km	10,68	0,37	0,37	37min
900	362	19 Biella (V.d'Aosta Giardini)	2	0.396km	11,87	0,39	0,39	39min
900	362	20 Biella (53a Fanteria Mercato)	2	0.411km	12,34	0,41	0,41	41min
900	362	21 Biella (nuovo Ospedale)	4	1.138km	17,07	0,45	0,45	45min



ELENCO CORSE E ORARI IN VIGORE DAL 01/01/2018								
Linea	Corsa	Frequenza	Inizio Validità	Fine Validità	Capolinea Inizio Corsa	Orario partenza	Capolinea Fine Corsa	Orario arrivo
900	900001	SGA1-6	01/01/2018	31/12/2018	Biella (nuovo Ospedale)	7.05.00	Biella (nuovo Ospedale)	7.50.00
900	900005	SGA1-6	01/01/2018	31/12/2018	Biella (nuovo Ospedale)	8.05.00	Biella (nuovo Ospedale)	8.50.00
900	900009	SGA1-6	01/01/2018	31/12/2018	Biella (nuovo Ospedale)	9.05.00	Biella (nuovo Ospedale)	9.50.00
900	900013	SGA1-6	01/01/2018	31/12/2018	Biella (nuovo Ospedale)	10.05.00	Biella (nuovo Ospedale)	10.50.00
900	900017	SGA1-6	01/01/2018	31/12/2018	Biella (nuovo Ospedale)	11.05.00	Biella (nuovo Ospedale)	11.50.00
900	900021	SGA1-6	01/01/2018	31/12/2018	Biella (nuovo Ospedale)	12.05.00	Biella (nuovo Ospedale)	12.50.00
900	900025	SGA1-6	01/01/2018	31/12/2018	Biella (nuovo Ospedale)	13.05.00	Biella (nuovo Ospedale)	13.50.00
900	900029	SGA1-6	01/01/2018	31/12/2018	Biella (nuovo Ospedale)	14.05.00	Biella (nuovo Ospedale)	14.50.00
900	900033	SGA1-6	01/01/2018	31/12/2018	Biella (nuovo Ospedale)	15.05.00	Biella (nuovo Ospedale)	15.50.00
900	900037	SGA1-6	01/01/2018	31/12/2018	Biella (nuovo Ospedale)	16.05.00	Biella (nuovo Ospedale)	16.50.00
900	900041	SGA1-6	01/01/2018	31/12/2018	Biella (nuovo Ospedale)	17.05.00	Biella (nuovo Ospedale)	17.50.00
900	900045	SGA1-6	01/01/2018	31/12/2018	Biella (nuovo Ospedale)	18.05.00	Biella (nuovo Ospedale)	18.50.00
900	900049	SGA1-6	01/01/2018	31/12/2018	Biella (nuovo Ospedale)	19.05.00	Biella (nuovo Ospedale)	19.50.00
900	900701	F	01/01/2018	31/12/2018	Biella (nuovo Ospedale)	7.35.00	Biella (nuovo Ospedale)	8.20.00
900	900703	F	01/01/2018	31/12/2018	Biella (nuovo Ospedale)	9.35.00	Biella (nuovo Ospedale)	10.20.00
900	900705	F	01/01/2018	31/12/2018	Biella (nuovo Ospedale)	11.35.00	Biella (nuovo Ospedale)	12.20.00
900	900707	F	01/01/2018	31/12/2018	Biella (nuovo Ospedale)	14.05.00	Biella (nuovo Ospedale)	14.50.00
900	900709	F	01/01/2018	31/12/2018	Biella (nuovo Ospedale)	16.05.00	Biella (nuovo Ospedale)	16.50.00
900	900711	F	01/01/2018	31/12/2018	Biella (nuovo Ospedale)	18.05.00	Biella (nuovo Ospedale)	18.50.00

AMBITO STRATEGICO	6. GOVERNO	
OBIETTIVO strategico	Obiettivo 6.6. Agenda Digitale Locale	
RESPONSABILE	Dirigente	Dott. CECCA Alberto
OBIETTIVO operativo	6.6.1.4. Azioni trasversali (promozione e fundraising)	

Obiettivo gestionale/attività	Indicatore	Target 2017
6.6.1.4.1. Strutturazione nuovo modello organizzativo ufficio finanziamento federato nell'ambito del Patto del Battistero	Attivazione dello sportello federato	SI/NO
<b>Raggiungimento</b>		<b>SI</b>

### Ufficio Federato #Finanziabiella

Nell'ambito dell'accordo di programma quadro per l'attuazione dell'Agenda Digitale di Biella 2015-2020, nel corso del 2017, per dare operatività all'azione #finanziabiella, si è costituito un tavolo di lavoro formato dai referenti di alcuni partner con il coordinamento del comune di Biella.

La costituzione del gruppo di lavoro è avvenuta ufficialmente durante la riunione dello scorso 13 settembre, il tavolo riunitosi ha validato gli obiettivi del network #finanziabiella:

- Trovare finanziamenti per i progetti nati nell'ambito di ADBiella,
- Creare una rete di scambio informazioni fra i partner sui bandi aperti per progetti a cui desiderano partecipare i singoli partner,
- Avere un paternariato pronto per candidarsi alle *call* in modo veloce.

Il medesimo tavolo ha anche approvato il seguente modus operandi: creare un documento 'chiamato bollettino delle opportunità' dove caricare i bandi di interesse dei partner (posizionandolo su una piattaforma accessibile a tutti), creare momenti d'incontro periodici per confrontarsi su singole tematiche, avviare incontri specifici qualora ci sia un bando al quale alcuni partner desiderano partecipare.

A questo primo incontro ne è seguito un altro il 22 novembre scorso, di verifica dell'efficacia della metodologia impostata.

È emerso che tutti i partner ritengono uno strumento utile il Bollettino delle opportunità di finanziamento e lo scambio di informazioni che ne consegue. Sono emersi inoltre utili consigli per rendere maggiormente consultabile il documento.

Durante la riunione è risultato che alcuni partner stanno già lavorando insieme e ci sono potenziali opportunità di cooperazione su alcuni bandi in uscita.

L'attuale impostazione di lavoro è quella di fissare circa 4 incontri ogni anno, di continuare a mantenere aggiornato il bollettino delle opportunità e di animare il network che si è creato nell'ambito di ADBiella.

<b>AMBITO STRATEGICO</b>	<b>6. GOVERNO</b>	
OBIETTIVO strategico	Obiettivo 6.8. Efficienza, Efficacia, Trasparenza e semplificazione dell'azione amministrativa	
RESPONSABILE	Dirigente	Dott. CECCA Alberto
OBIETTIVO operativo	6.8.3. Attuazione al Piano triennale di prevenzione alla corruzione	

Obiettivo gestionale/attività	Indicatore	Target 2017
6.8.3.3. Attuazione per le parti di competenza del Piano Triennale di Prevenzione della Corruzione OBIETTIVO TRASVERSALE CONDIVISO CON L'INTERA STRUTTURA.	Attuazione azioni previste nel piano	100%
6.8.3.4. Monitoraggio del rispetto dei tempi procedurali OBIETTIVO TRASVERSALE CONDIVISO CON L'INTERA STRUTTURA.	Report	100%
<b>Raggiungimento</b>		<b>SI</b>

Le misure adottate sono state descritte nella Relazione trasmessa al Responsabile della Prevenzione della corruzione che si allega al presente documento.

Nell'anno 2017 sono stati monitorati i tempi dei principali procedimenti amministrativi dei servizi Patrimonio, Edilizia Privata, Urbanistica e Ambiente.

I report sono pubblicati sul sito del Comune di Biella nella sezione Amministrazione Trasparente al seguente indirizzo: <http://www.comune.biella.it/web/altri-contenuti/dati-ulteriori/monitoraggio-tempi-procedimentali>

<b>AMBITO STRATEGICO</b>	<b>6. GOVERNO</b>	
OBIETTIVO strategico	Obiettivo 6.8. Efficienza, Efficacia, Trasparenza e semplificazione dell'azione amministrativa	
RESPONSABILE	Dirigente	Dott. CECCA Alberto
OBIETTIVO operativo	6.8.4-Dare attuazione al Programma triennale per la trasparenza e l'integrità - "Amministrazione Trasparente"  OBIETTIVO TRASVERSALE CONDIVISO CON L'INTERA STRUTTURA.	

Obiettivo gestionale/attività	Indicatore	Target 2017
6.8.4.1-Trasmissione dati AVCP ex art. 37 d.lgs. 33/2013	Invio	SI/NO
6.8.4.2-Aggiornamento a seguito dell'entrata in vigore del d.lgs 97/2016	Completezza dei dati sezioni complete/ numero sezioni	100%
6.8.4.3-Attuazione per le parti di competenza degli obblighi di pubblicazione	Pubblicazioni effettuate	100%
6.8.4.4-Monitoraggio sezione amministrazione trasparente	Bussola della trasparenza - % sezioni complete	100%
<b>Raggiungimento</b>		<b>SI</b>

Il Settore ha ausiliato, per la parte di competenza, il responsabile della Trasparenza e dell'Anticorruzione all'aggiornamento e all'implementazione delle informazioni pubblicate nella sezione "amministrazione trasparente" del sito istituzionale del Comune di Biella.

I dati di cui all'elenco degli obblighi di pubblicazione previsti dal d.lgs. n. 33/2013 sono stati inviati all'AVCP nei termini di legge.

I dati sono stati aggiornati sulla base delle modifiche introdotte dal Dlgs 97/2016 che ha modificato alcuni obblighi di pubblicazione nell'ottica della semplificazione. Sono stati conseguentemente pubblicati tutti i documenti soggetti all'obbligo di pubblicazione di competenza del Settore.

Tutte le sessioni della Bussola contengono i dati e i provvedimenti del settore di competenza tramite rimando ai collegamenti ipertestuali nella sessione della Amministrazione trasparente. Il ruolo del Dirigente è stato quello di supporto al Responsabile della Prevenzione.

<b>AMBITO STRATEGICO</b>	<b>6. GOVERNO</b>	
OBIETTIVO strategico	Obiettivo 6.8. Efficienza, Efficacia, Trasparenza e semplificazione dell'azione amministrativa	
RESPONSABILE	Dirigente	Dott. CECCA Alberto
OBIETTIVO operativo	6.8.5-Sviluppo controllo di regolarità amministrativa  OBIETTIVO TRASVERSALE CONDIVISO CON L'INTERA STRUTTURA.	

Obiettivo gestionale/attività	Indicatore	Target 2017
6.8.5.1-Elaborazione del programma dei controlli	Programma di controllo elaborato	SI/NO
6.8.5.2-Attuazione del programma dei controlli	Report semestrale	2
<b>Raggiungimento</b>		<b>SI</b>

Il programma dei controlli è stato elaborato in collaborazione con il Responsabile della Prevenzione della corruzione sulla base delle iniziative previste nel Piano per garantire un adeguato livello di trasparenza, legalità e sviluppo della cultura dell'integrità.

Il Piano definiva le misure, i modi e le iniziative volti all'attuazione degli obblighi di pubblicazione previsti dalla normativa vigente, ivi comprese le misure organizzative volte ad assicurare la regolarità e la tempestività dei flussi informativi. Il sottoscritto ha pertanto verificato che le misure e iniziative intraprese fossero collegate con quelle previste dal Piano di prevenzione della corruzione.

In particolare, per quanto di competenza, sono stati monitorati i tempi dei procedimenti e si sono espressi i pareri di regolarità tecnica relativamente agli atti amministrativi di competenza del Settore.